

图 12 六点枯叶蛾 *Alompra ferruginea* Moore (仿 Holloway, 1987)

a. 雄性外生殖器; b. 第 8 腹板

雌蛾翅展 63mm 左右。全体红褐色，触角梗节黑褐色，羽枝黄褐色。翅面鳞片稀薄。前翅亚外缘自第 2 中脉以下呈一条浅红褐色长斑，中室端至翅顶角内侧呈纵行浅红褐色长斑，中室端有一黑色大斑，不甚明显。中室中部到后缘呈一系列 4 枚黑点，翅基和中室前缘各有一枚黑点。前足腿节和胫节均很发达。

雄性外生殖器 第 8 腹板后缘内凹浅；抱器瓣狭长，末端二分叉；抱足宽大。

生活习性 在四川峨眉山 8 月份出现成虫。

观察标本 四川峨眉山 1♀；浙江天目山龙峰尖 1♂，1996.VII.27，王正加采。

分布 浙江、四川（峨眉山）；印度（包括锡金），印度尼西亚。

说明 侯陶谦（2002）在《海南森林昆虫》中报道该种也分布在海南尖峰岭，但我们没有发现该种的任何标本。

(2) 红点枯叶蛾 *Alompra roepkei* Tams, 1953 (图 13)

Alompra roepkei Tams, 1953, *Tijdschr. Plant.*, 59: 166; Hou, 2002: 563.

别名 火红枯叶蛾。

外形与六点枯叶蛾 *Alompra ferruginea* Moore 很相似，但前翅具红褐色的横线是本种的鉴别特征。雄蛾前翅较宽，外缘中部内凹。

雄性外生殖器 第 8 腹板后缘内凹很深，达腹板长度的 1/2；抱器瓣较宽，端部裂为几支；抱足宽大。

观察标本 侯陶谦（2002）在《海南森林昆虫》中首次报道了该种，但我们没有在

标本馆中找到标本。

分布 海南；印度，缅甸，泰国，越南，印度尼西亚，马来西亚。

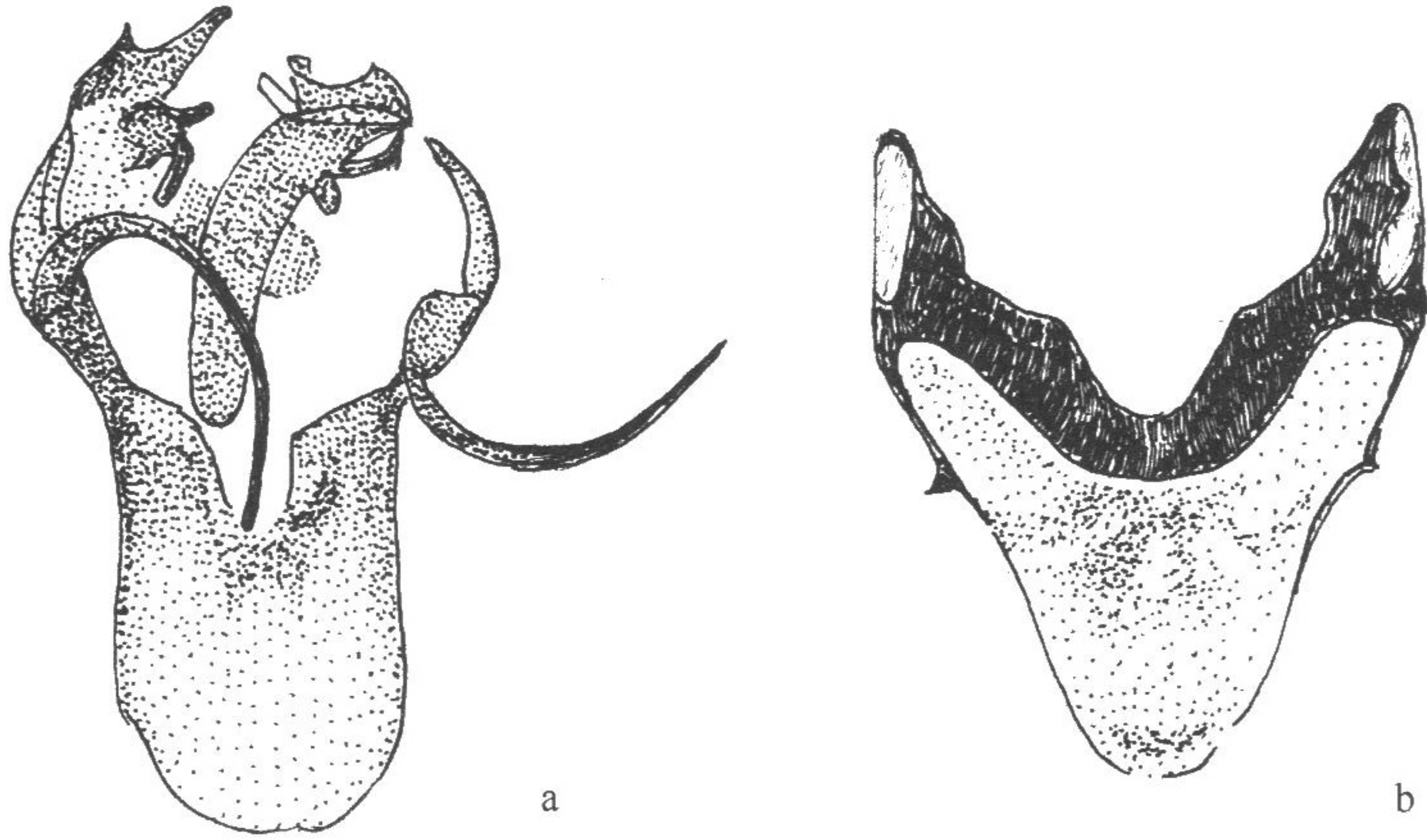


图 13 红点枯叶蛾 *Alompra roepkei* Tams (仿 Holloway, 1987)

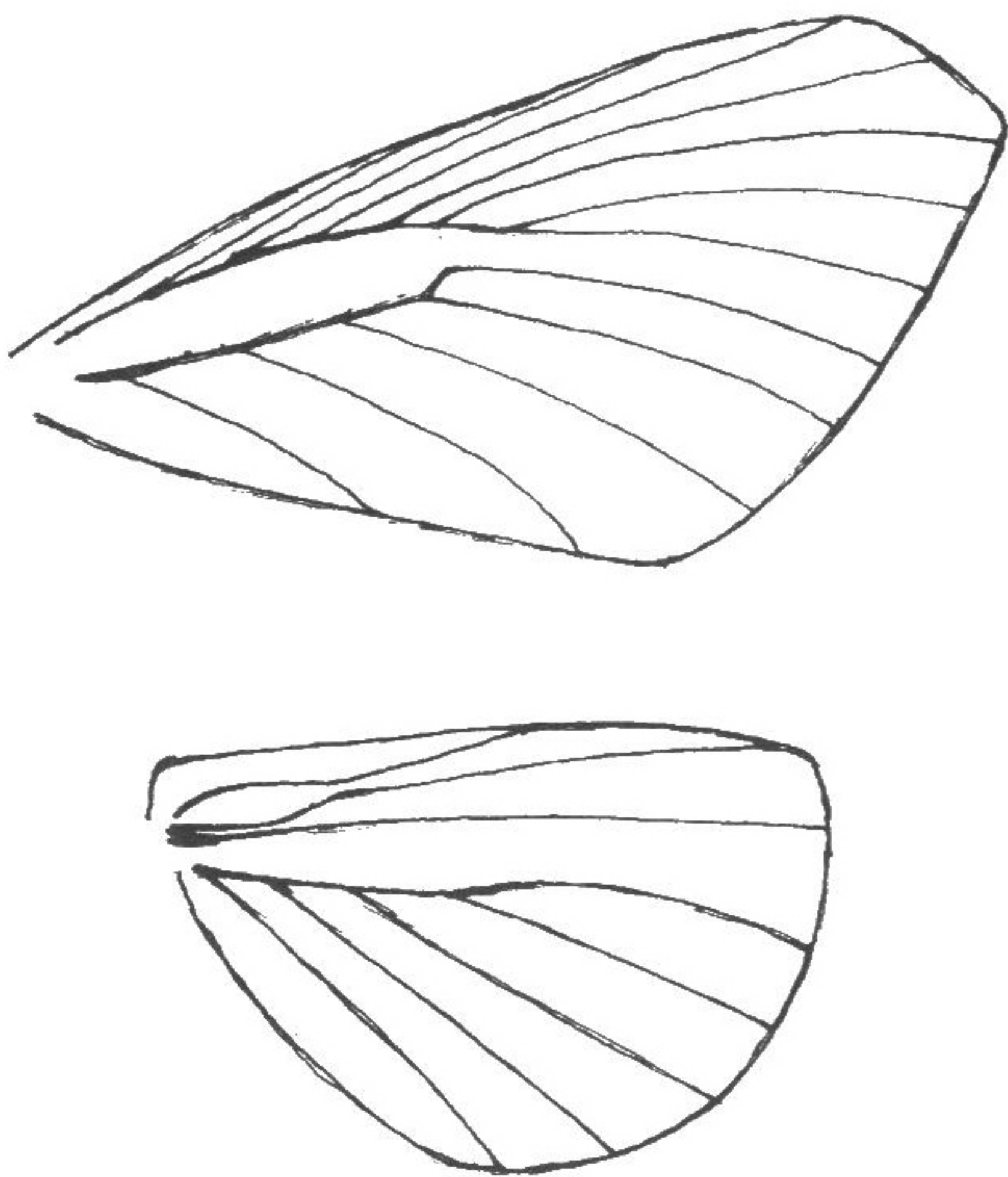
a. 雄性外生殖器；b. 第 8 腹板

2. 李枯叶蛾属 *Amurilla* Aurivillius, 1902

Amurilla Aurivillius, 1902, *Ent. Tidskr.* 22 (4): 251.

Type-species: *Lasiocampa dieckmanni* Graeser, 1888, *Berl. Ent. Z.* 32: 188, by original designation (for *Amuria* Aurivillius, 1894).

Amuria Aurivillius, 1894, *Dtsch. Ent. Zeit.* 7: 153.



前、后翅中室均未闭合，中室横脉微弱不明显。前翅 4、5 脉彼此分离，5 脉出自中室下角，6、7 脉有短柄，出自中室上角，8 脉出自 6、7 脉短柄的基部，9、10 脉彼此分离；3—8 脉止于外缘，9 脉止于前缘。后翅 4、5 脉同点出自中室下角，6、7 脉出自后翅基部，8 脉在基部与 7 脉有并接现象；后翅前缘基部略膨大，无肩脉（图 14）。

我国已知 4 种和亚种。

图 14 李枯叶蛾属 *Amurilla* Aurivillius 的脉序